

DS6878

Краткое руководство по эксплуатации

<http://www.zebra.com/ds6878>

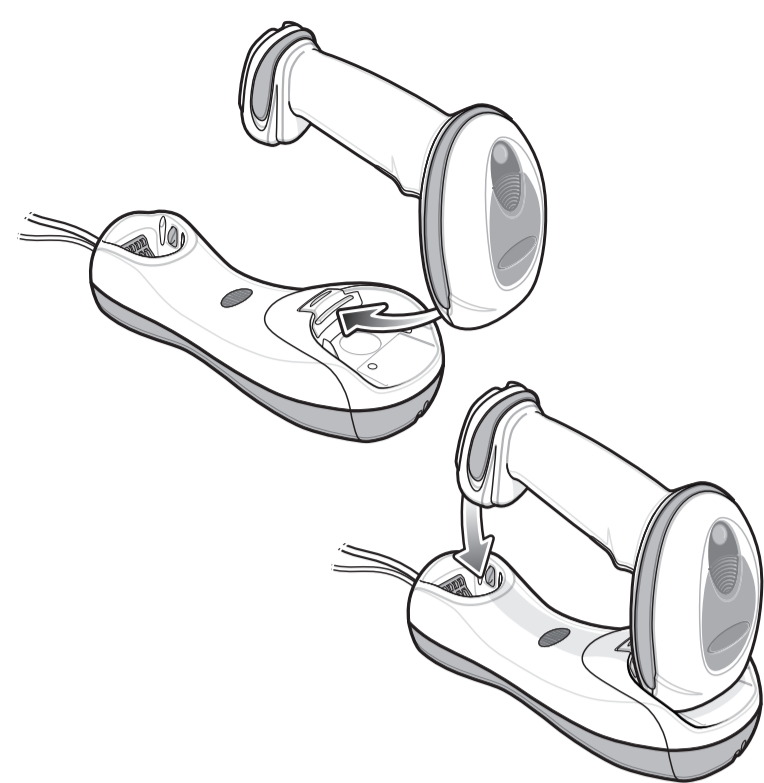
Подробнее см. в справочном руководстве пользователя

Установка в базовую станцию

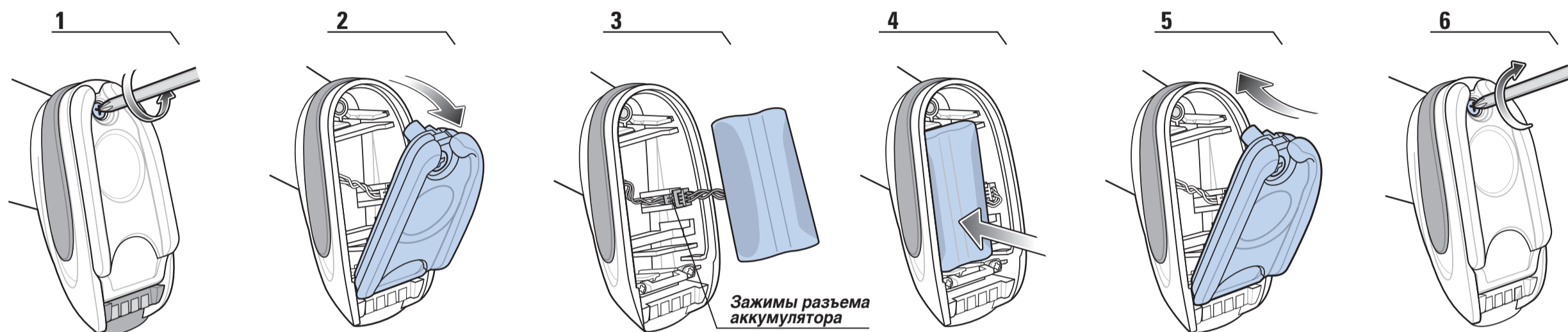
ДЛЯ РАЗМЕЩЕНИЯ В РАБОЧЕЙ ЗОНЕ



- 1 Окно сканирования
- 2 Кнопка сканирования
- 3 Светодиодный индикатор
- 4 Звуковой сигнал

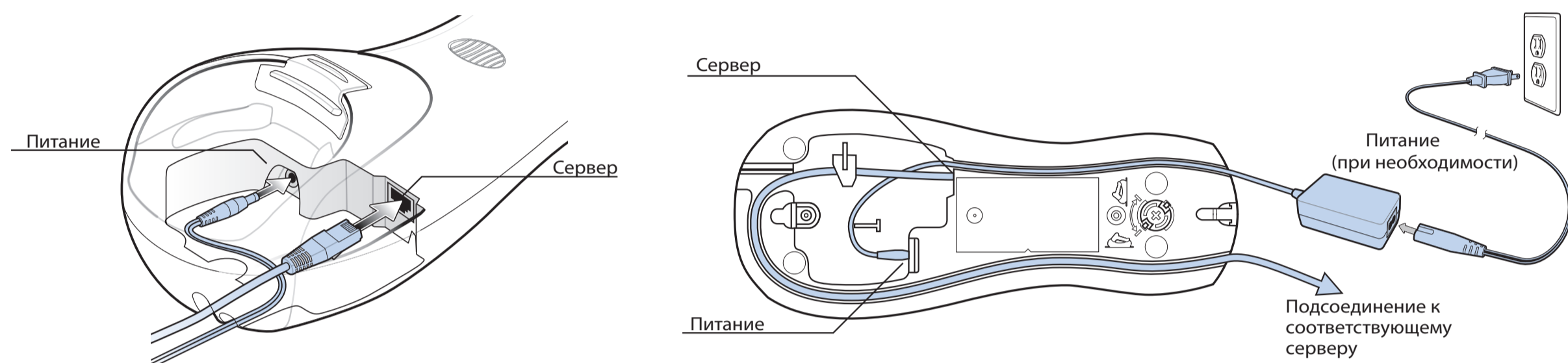


ШАГ 1 - УСТАНОВКА АККУМУЛЯТОРА



Зажимы разъема аккумулятора

ШАГ 2 - ПОДКЛЮЧЕНИЕ КАБЕЛЕЙ К БАЗОВОЙ СТАНЦИИ

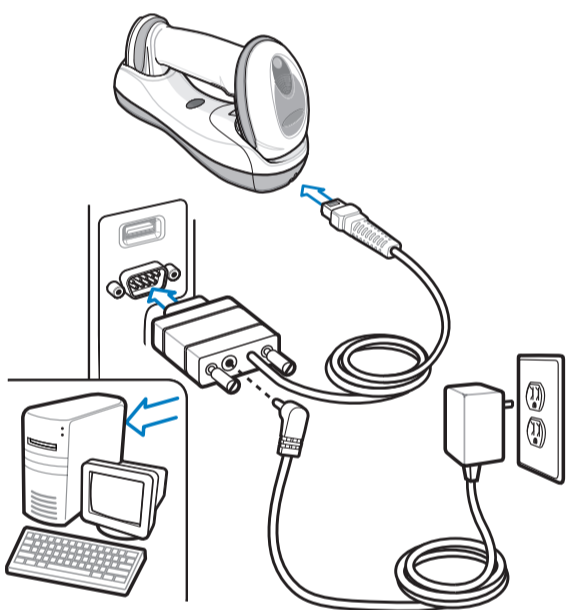


Для учреждений здравоохранения используйте цифровые сканеры с № изд. DS6878-HC2XXXBWR и базовой станции с № изд. CR0078-SC1009BWR с ферритовым сердечником на кабеле питания (см. инструкцию "Установка ферритового сердечника из комплекта поставки").

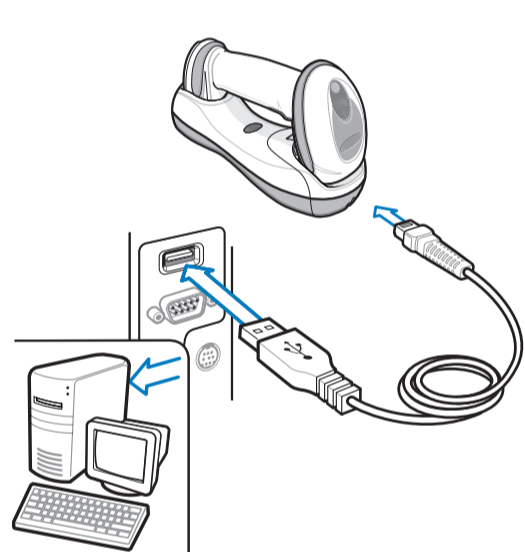
ШАГ 3 - ПОДСОЕДИНЕНИЕ ИНТЕРФЕЙСНОГО КАБЕЛЯ

ПРИМЕЧАНИЕ. Кабели могут отличаться в зависимости от конфигурации.

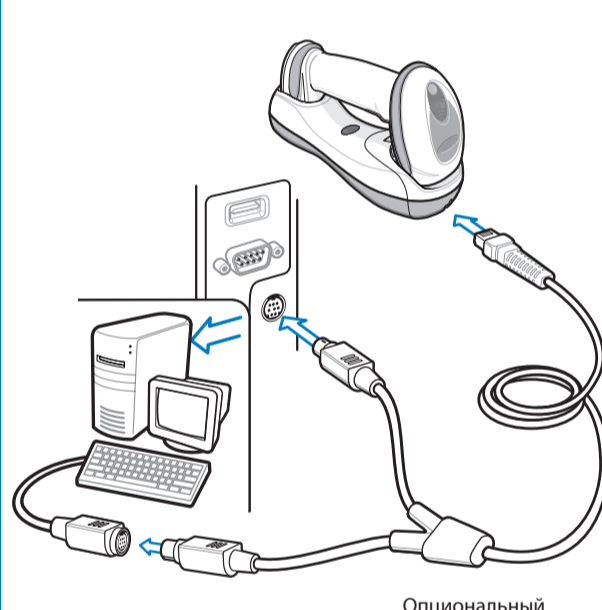
RS-232



USB

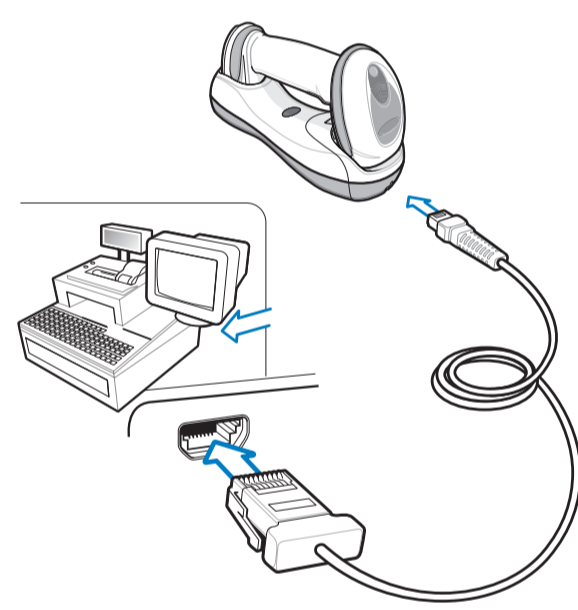


Интерфейс типа "разрыв клавиатуры"



Оptionальный источник питания

IBM 46XX



ШАГ 4 - НАСТРОЙКА ИНТЕРФЕЙСА (сканирование штрих-кодов соответствующего типа сервера)

RS-232

Отсканируйте **ОДИН** образец из следующих



СТАНДАРТНЫЙ RS-232



ICL RS-232



NIXDORF RS-232, РЕЖИМ А



NIXDORF RS-232, РЕЖИМ В



FUJITSU RS-232



OPOS/JPOS

USB

Отсканируйте **ОДИН** образец из следующих



HID KEYBOARD EMULATION (эмуляция клавиатуры HID)



IBM HAND-HELD USB (переносное USB-устройство IBM)



SNAPI С ПЕРЕДАЧЕЙ ИЗОБРАЖЕНИЯ (только для использования с базовой станцией типа hands-free)



SNAPI БЕЗ ПЕРЕДАЧИ ИЗОБРАЖЕНИЯ (только для использования с базовой станцией типа hands-free)

Интерфейс типа "разрыв клавиатуры"

Отсканируйте штрих-код



Совместимые с IBM PC/AT и IBM PC

IBM 46XX

Отсканируйте **ОДИН** образец из следующих



PORT 5B (порт 5B)



PORT 9B (Порт 9B)



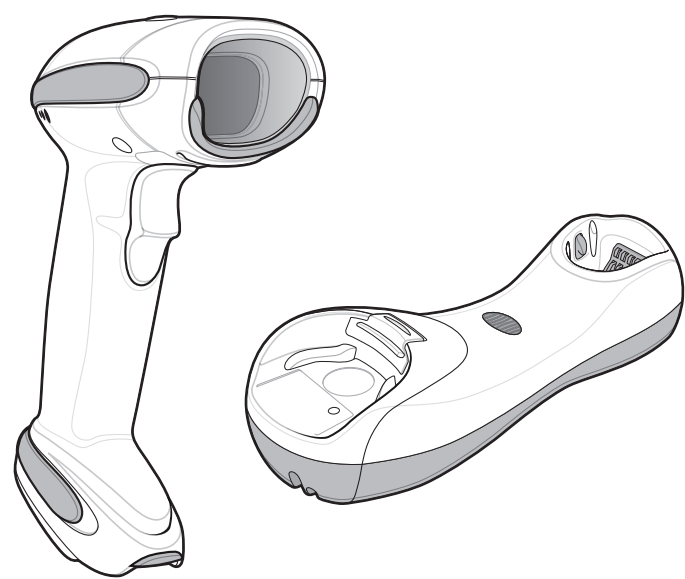
PORT 17 (Порт 17)

123SCAN²

123Scan² – простая в использовании программная утилита для ПК, которая облегчает настройку с использованием штрих-кодов или USB-кабеля.

Для получения дополнительной информации см.: <http://www.zebra.com/123Scan2>

Наведение



ЗВУКОВАЯ ИНДИКАЦИЯ

Стандартное использование

Низкий/средний/высокий сигнал
Включение питания

Короткий средний сигнал
Штрих-код декодирован

4 длинных низких сигнала
Ошибка при передаче, данные пропущены

4 коротких звуковых сигнала
Низкий уровень заряда

Сканирование меню параметров

Сигнал высокий/низкий/высокий/низкий
Параметры успешно установлены

Сигнал высокий/низкий
Программирование выполнено в правильной последовательности

Сигнал низкий/высокий
Неправильная последовательность программирования или отсканирован штрих-код "Отмена"

Работа в беспроводном режиме

Сигнал высокий/низкий/высокий/низкий
Штрих-код сопряжения отсканирован

Сигнал высокий/низкий
Отсоединение Bluetooth

Сигнал низкий/высокий
Соединение Bluetooth установлено

СВЕТОДИОДНАЯ ИНДИКАЦИЯ

Ручной сканер

Не горит
Сканер включен и готов к работе, или на сканер не подается питание

Горит зеленым
Штрих-код успешно декодирован

Горит красным
Ошибка при передаче

Настольный (Презентационный) Сканер

Не горит
На сканер не подается питание

Горит зеленым
Сканер готов выполнять сканирование

Выключается на мгновение
Штрих-код успешно декодирован

Горит красным
Ошибка при передаче

Зарядка

Не горит
На сканер не подается питание

Зеленый - постоянное медленное мигание
Незначительный температурный сбой аккумулятора

Зеленый - постоянное быстрое мигание
Зарядка сканера

Зеленый - непрерывное свечение
Сканер полностью заряжен

Контактная информация

ПОИСК И УСТРАНЕНИЕ НЕИСПРАВНОСТЕЙ

Сканер не работает

На сканер не подается питание

Проверьте питание системы; возможно, аккумулятор разряжен; зарядите сканер на базовой станции; проверьте, закрыта ли крышка аккумуляторного отсека; проверьте крепление заглушки аккумулятора

Сканер отключен

Убедитесь, что используется соответствующий интерфейсный кабель

Сканер декодирует штрих-код, но данные не передаются на сервер

Сканер не запрограммирован на необходимый серверный интерфейс

Выполните сканирование штрих-кодов соответствующего параметра хоста

Сканер не сопряжен с интерфейсом, подключенным к серверу

Выполните сопряжение сканера и базовой станции

Интерфейсный кабель подключен неплотно

Проверьте надежность всех кабельных соединений

Светодиодный индикатор указывает на низкий заряд аккумулятора

Низкий заряд аккумулятора

Подождите переключения светодиодного индикатора на зеленый цвет, означающего зарядку сканера

Ошибка передачи данных базовой станции

Проверьте контакты; снимите и снова установите сканер на базовую станцию

Сканер не декодирует штрих-код

Сканер не запрограммирован для этого типа штрих-кода

Убедитесь, что сканер запрограммирован для считывания сканируемого типа штрих-кода

Невозможно считать штрих-код

Убедитесь, что штрих-код не поврежден; попробуйте выполнить сканирование другого штрих-кода того же типа

Слишком большое/малое расстояние между сканером и штрих-кодом

Поднесите сканер ближе к штрих-коду или дальше от него

Сканированные данные некорректно отображаются на сервере

Сканер не запрограммирован на необходимый серверный интерфейс

Выполните сканирование штрих-кодов соответствующего параметра хоста

Светодиодный индикатор сигнализирует об отклонении температуры аккумулятора

Температура аккумулятора выходит за нижний или верхний предел диапазона рабочей температуры

Не используйте сканер. Перенесите сканер в место с нормальной рабочей температурой. Для получения дополнительных сведений обратитесь к **справочному руководству пользователя**

РЕКОМЕНДАЦИИ ПО ЭРГОНОМИКЕ

Оптимальное положение руки



Избегайте сильных изгибов запястья



Не работайте в наклонном положении и не вытягивайте руку с устройством вперед



ВАРИАНТЫ РАДИОИНТЕРФЕЙСА

Отсканируйте штрих-код ниже для выбора способа соединения сканера с удаленным устройством. При подсоединении к базовой станции STB4278 отсканируйте **Cradle Host** (Базовая станция). См. дополнительные сведения в **справочном руководстве пользователя**.

Типы серверов с использованием радиосвязи



CRADLE HOST (Базовая станция)



SERIAL PORT PROFILE (SLAVE)
(Профиль последовательного порта (ведомый))



HID PROFILE (SLAVE)
(Профиль HID (ведомый))



SERIAL PORT PROFILE (MASTER)
(Профиль последовательного порта (ведущий))

Разъединение/Отключение



UNPAIR/DISCONNECT (Разъединить/отключить)

ДАБАВЛЕНИЕ НАЖАТИЯ КЛАВИШИ ТАВ

Чтобы добавить нажатие клавиши **Tab** (Пабуляция) после отсканированных данных, отсканируйте в порядке нумерации все **ТРИ** штрих-кода для клавиши **Enter** (Ввод), расположенные выше, затем отсканируйте в порядке нумерации все **ПЯТЬ** штрих-кодов ниже.

1



SCAN SUFFIX (суффикс сканирования)

2



7

3



0

4



0

5



9

ДОБАВЛЕНИЕ КЛАВИШИ ENTER (ВВОД) (Возврат каретки/переход строки)

Добавление клавиши **Enter** (Ввод) после отсканированных данных. Отсканируйте все **ТРИ** штрих-кода по порядку.

Возврат каретки/переход строки

1



SCAN OPTIONS (параметры сканирования)

2



<DATA><SUFFIX 1>

3



ENTER (ввод)

SET DEFAULTS (Установка значений по умолчанию)

Возврат к заводским параметрам



SET DEFAULTS
(Установка значений по умолчанию)

ОТКЛЮЧЕНИЕ АККУМУЛЯТОРА

Отключение аккумулятора в случае длительного хранения/доставки



ОТКЛЮЧЕНИЕ АККУМУЛЯТОРА



Zebra Technologies Corporation
Lincolnshire, IL U.S.A.
<http://www.zebra.com>

Zebra и рисунок головы зебры являются зарегистрированными товарными знаками ZIH Corp. Логотип Symbol является зарегистрированным товарным знаком Symbol Technologies, Inc., компании Zebra Technologies.
© 2015 Symbol Technologies, Inc.



72E-132659-02RU редакция B, март 2015 г.



Гарантия

Полный текст гарантии на оборудование Zebra см. на веб-сайте <http://www.zebra.com/warranty>

Информация по обслуживанию

В случае возникновения проблем при использовании оборудования обратитесь в службу технической или системной поддержки вашего предприятия. При возникновении неполадок с оборудованием специалисты данных служб свяжутся со службой поддержки Zebra Support по адресу: <http://www.zebra.com/support>.

Последнюю версию этого руководства можно найти на сайте <http://www.zebra.com/support>.

© 2015 Symbol Technologies, Inc.

Компания Zebra оставляет за собой право вносить изменения в любое изделие с целью повышения его надежности, расширения функциональных возможностей или улучшения конструкции.

Компания Zebra не несет ответственности, прямо или косвенно связанной с использованием любого изделия, схемы или приложения, описанных в настоящем документе. Пользователю не предоставляется ни по праву, вытекающему из патента, ни по самому патенту каких-либо лицензий, прямых, подразумеваемых, возникающих в силу конклюдентных действий патентообладателя или иным образом, покрывающих или относящихся к любым комбинациям, системам, аппарату, механизму, материалу, методу или процессу, где могут использоваться изделия Zebra. Подразумеваемая лицензия действует только в отношении оборудования, схем и подсистем, содержащихся в изделиях Zebra.

В состав данного изделия компании Zebra может включаться программное обеспечение Zebra, коммерческое ПО сторонних разработчиков, а также общедоступное ПО. Для получения сведений об авторских правах, условиях использования и ограничениях ответственности, обратитесь к **справочному руководству пользователя**.